

**муниципальное бюджетное общеобразовательное учреждение
«Тугустемирская средняя общеобразовательная школа»**

«СОГЛАСОВАНО»

На педагогическом совете
Протокол № 4 от 27.04.2023г.

УТВЕРЖДЕНО:

Директор школы: _____

/О.А. Заварзина/

«30» марта 2023 г.



**РАБОЧАЯ ПРОГРАММА ВОСПИТАНИЯ
для организаций отдыха детей и их оздоровления**

Лагерь с дневным пребыванием
«ЮНОСТЬ»

Автор: Логинова Е.Н.,
зам. директора по ВР

с. Тугустемир, 2023 год

СОДЕРЖАНИЕ

| | |
|---|----|
| Пояснительная записка | 4 |
| Раздел I. ЦЕННОСТНО-ЦЕЛЕВЫЕ ОСНОВЫ ВОСПИТАНИЯ | 6 |
| 1.1. Цель и задачи воспитания | 7 |
| 1.2. Методологические основы и принципы воспитательной деятельности | 8 |
| 1.3. Основные направления воспитания | 10 |
| 1.4. Основные традиции и уникальность воспитательной деятельности | 11 |
| Раздел II. СОДЕРЖАНИЕ, ВИДЫ И ФОРМЫ ВОСПИТАТЕЛЬНОЙ ДЕЯТЕЛЬНОСТИ | 12 |
| 2.1. Модуль «Будущее России» | 12 |
| 2.2. Модуль «Ключевые мероприятия детского лагеря» | 13 |
| 2.3. Модуль «Отрядная работа» | 14 |
| 2.4. Модуль «Коллективно-творческое дело (КТД)» | 15 |
| 2.5. Модуль «Самоуправление» | 16 |
| 2.6. Модуль «Дополнительное образование» | 17 |
| 2.7. Модуль «Здоровый образ жизни» | 18 |
| 2.8. Модуль «Организация предметно-эстетической среды» | 19 |
| 2.9. Модуль «Профилактика и безопасность» | 20 |
| 2.10. Модуль «Работа с вожатыми/воспитателями» | 21 |
| 2.11. Модуль «Работа с родителями» | 21 |
| 2.12. Модуль «Экскурсии и походы» | 22 |
| 2.13. Модуль «Содружество орлят России» | 22 |

| | |
|---|----|
| 2.14. Модуль «Социальное партнерство» | 23 |
| Раздел III. ОРГАНИЗАЦИЯ ВОСПИТАТЕЛЬНОЙ ДЕЯТЕЛЬНОСТИ | 24 |
| 3.1. Особенности организации воспитательной деятельности | 24 |
| 3.2. Анализ воспитательного процесса и результатов воспитания | 26 |
| Приложение | 28 |

ПОЯСНИТЕЛЬНАЯ ЗАПИСКА

Программа воспитания для детского оздоровительного лагеря «Юность» разработана на основе Примерной рабочей программы воспитания для общеобразовательных организаций, разработанной Федеральным государственным бюджетным научным учреждением «Институт изучения детства, семьи и воспитания Российской академии образования» в соответствии с нормативно-правовыми документами:

- Конституцией Российской Федерации (принята всенародным голосованием 12.12.1993, с изменениями, одобренными в ходе общероссийского голосования 01.07.2020).
- Конвенцией о правах ребенка (одобрена Генеральной Ассамблеей ООН 20.11.1989, вступила в силу для СССР 15.09.1990).
- Федеральным законом от 29.12.2012 № 273-ФЗ «Об образовании в Российской Федерации».
- Федеральным законом от 31.07.2020 № 304-ФЗ «О внесении изменений в Федеральный закон «Об образовании в Российской Федерации» по вопросам воспитания обучающихся».
- Федеральным законом от 24.07.1998 № 124-ФЗ «Об основных гарантиях прав ребенка в Российской Федерации».
- Федеральным законом от 30.12.2020 № 489-ФЗ «О молодежной политике в Российской Федерации».
- Приказы №№286,287 Министерства просвещения Российской Федерации об утверждении ФГОС начального общего образования и ФГОС основного общего образования от 31 мая 2021 года.
- Стратегией развития воспитания в Российской Федерации на период до 2025 года (утверждена распоряжением Правительства Российской Федерации от 29.05.2015 № 996-р).

- Указом Президента Российской Федерации от 21.07.2020 № 474 «О национальных целях развития Российской Федерации на период до 2030 года».
- Планом основных мероприятий, проводимых в рамках Десятилетия детства, на период до 2027 года (утвержден распоряжением Правительства Российской Федерации от 23.01.2021 № 122-р).
- Государственной программой Российской Федерации «Развитие образования» (утверждена Постановлением Правительства Российской Федерации от 26. 12.2017 № 1642).
- Федеральным проектом «Успех каждого ребенка» (утвержден президиумом Совета при Президенте РФ по стратегическому развитию и национальным проектам, протокол от 24.12.2018 № 16.).
- Указом Президента РФ от 9 ноября 2022 г. № 809 «Об утверждении Основ государственной политики по сохранению и укреплению традиционных российских духовно-нравственных ценностей».
- Приказом Министерства просвещения РФ от 27 июля 2022 г. N 629 «Об утверждении Порядка организации и осуществления образовательной деятельности по дополнительным общеобразовательным программам».

Согласно Федеральному закону от 24 июля 1998 г. № 124-ФЗ «Об основных гарантиях прав ребенка в Российской Федерации» (с изменениями и дополнениями) к **организациям отдыха детей и их оздоровления** (далее – детский лагерь) относятся организации (независимо от их организационно- правовых форм) сезонного или круглогодичного действия, стационарного и (или) нестационарного типа, с круглосуточным или дневным пребыванием, оказывающие услуги по организации отдыха и оздоровления детей: организации отдыха детей и их оздоровления сезонного или круглогодичного действия, лагеря, организованные образовательными организациями, осуществляющими организацию отдыха и оздоровления обучающихся в каникулярное время (с круглосуточным или дневным пребыванием), детские лагеря труда и отдыха, детские лагеря палаточного типа, детские специализированные (профильные) лагеря, детские лагеря различной

тематической направленности. Программа является методическим документом, определяющим комплекс основных характеристик воспитательной работы, осуществляемой в детском лагере, разрабатывается с учетом государственной политики в области образования и воспитания.

Программа создана с целью организации непрерывного воспитательного процесса, основывается на единстве и преемственности с общим и дополнительным образованием, соотносится с примерной рабочей программой воспитания для образовательных организаций, реализующих образовательные программы общего образования.

Программа предусматривает приобщение обучающихся к российским традиционным духовным ценностям, включая культурные ценности своей этнической группы, правилам и нормам поведения в российском обществе.

Ценности **Родины и природы** лежат в основе патриотического направления воспитания.

Ценности **человека, дружбы, семьи, сотрудничества** лежат в основе духовно-нравственного и социального направлений воспитания.

Ценность **знания** лежит в основе познавательного направления воспитания.

Ценность **здоровья** лежит в основе направления физического воспитания.

Ценность **труда** лежит в основе трудового направления воспитания.

Ценности **культуры и красоты** лежат в основе эстетического направления воспитания.

Программа включает три раздела: целевой; содержательный; организационный.

Приложение: примерный календарный план воспитательной работы.

Раздел I. ЦЕННОСТНО-ЦЕЛЕВЫЕ ОСНОВЫ ВОСПИТАНИЯ

Нормативные ценностно-целевые основы воспитания детей в детском лагере определяются содержанием российских гражданских (базовых, общенациональных) норм и ценностей, основные из которых закреплены в Конституции Российской

Федерации.

С учетом мировоззренческого, этнического, религиозного многообразия российского общества ценностно-целевые основы воспитания детей включают духовно-нравственные ценности культуры народов России, традиционных религий народов России в качестве вариативного компонента содержания воспитания, реализуемого на добровольной основе, в соответствии с мировоззренческими и культурными особенностями и потребностями родителей (законных представителей) несовершеннолетних детей.

Воспитательная деятельность в детском лагере реализуется в соответствии с приоритетами государственной политики в сфере воспитания, зафиксированными в Стратегии развития воспитания в Российской Федерации на период до 2025 года. Приоритетной задачей Российской Федерации в сфере воспитания детей является развитие высоконравственной личности, разделяющей российские традиционные духовные ценности, обладающей актуальными знаниями и умениями, способной реализовать свой потенциал в условиях современного общества, готовой к мирному созиданию и защите Родины.

1.1. Цель и задачи воспитания

Современный российский общенациональный воспитательный идеал – высоконравственный, творческий, компетентный гражданин России, принимающий судьбу Отечества как свою личную, осознающий ответственность за настоящее и будущее страны, укорененный в духовных и культурных традициях многонационального народа Российской Федерации. В соответствии с этим идеалом и нормативными правовыми актами РФ в сфере образования *цель воспитания*: создание условий для личностного развития, самоопределения и социализации обучающихся на основе социокультурных, духовно-нравственных ценностей и принятых в российском обществе правил и норм поведения в интересах человека, семьи, общества и государства, формирование у обучающихся чувства патриотизма, гражданственности, уважения к памяти защитников Отечества и подвигам Героев Отечества, закону и правопорядку, человеку труда и старшему поколению, взаимного уважения, бережного отношения к культурному наследию и

традициям многонационального народа Российской Федерации, природе и окружающей среде. (Федеральный закон от 29 декабря 2012 г. № 273-ФЗ «Об образовании в Российской Федерации, ст. 2, п. 2).

Задачи воспитания определены с учетом интеллектуально- когнитивной, эмоционально-оценочной, деятельностно-практической составляющих развития личности;

- усвоение ими знаний, норм, духовно-нравственных ценностей, традиций, которые выработало российское общество (социально значимых знаний);

- формирование и развитие позитивных личностных отношений к этим нормам, ценностям, традициям (их освоение, принятие);

- приобретение соответствующего этим нормам, ценностям, традициям социокультурного опыта поведения, общения, межличностных и социальных отношений, применения полученных знаний и сформированных отношений на практике (опыта нравственных поступков, социально значимых дел).

1.2. Методологические основы и принципы воспитательной деятельности

Методологической основой Программы воспитания являются антропологический, культурно-исторический и системно-деятельностный подходы.

Воспитательная деятельность в детском лагере основывается на следующих принципах:

- **принцип гуманистической направленности.** Каждый ребенок имеет право на признание его как человеческой личности, уважение его достоинства, защиту его человеческих прав, свободное развитие;

- **принцип ценностного единства и совместности.** Единство ценностей и смыслов воспитания, разделяемых всеми участниками образовательных отношений, содействие, сотворчество и сопереживание, взаимопонимание и взаимное уважение;

- **принцип культуросообразности.** Воспитание основывается на культуре и традициях России, включая культурные особенности региона;

- **принцип следования нравственному примеру.** Пример, как метод воспитания, позволяет расширить нравственный опыт ребенка, побудить его к открытому внутреннему диалогу, пробудить в нем нравственную рефлексию, обеспечить возможность выбора при построении собственной системы ценностных отношений, продемонстрировать ребенку реальную возможность следования идеалу в жизни;

- **принцип безопасной жизнедеятельности.** Защищенность важных интересов личности от внутренних и внешних угроз, воспитание через призму безопасности и безопасного поведения;

- **принцип совместной деятельности ребенка и взрослого.** Значимость совместной деятельности взрослого и ребенка на основе приобщения к культурным ценностям и их освоения;

- **принцип инклюзивности.** Организация воспитательного процесса, при котором все дети, независимо от их физических, психических, интеллектуальных, культурно-этнических, языковых и иных особенностей, включены в общую систему образования.

Данные принципы реализуются в укладе детского лагеря, включающем воспитывающие среды, общности, культурные практики, совместную деятельность и события.

Уклад – общественный договор участников образовательных отношений, опирающийся на базовые национальные ценности, содержащий традиции региона и детского лагеря, задающий культуру поведения сообществ, описывающий предметно-эстетическую среду, деятельности и социокультурный контекст.

Воспитывающая среда – это особая форма организации образовательного процесса, реализующего цель и задачи воспитания. Воспитывающая среда определяется целью и задачами воспитания, духовно- нравственными и социокультурными ценностями, образцами и практиками. Основными характеристиками воспитывающей среды являются ее насыщенность и структурированность.

Воспитывающие общности (сообщества) в детском лагере:

- **детские (одновозрастные и разновозрастные отряды).** Ключевым механизмом воспитания в детском лагере является временный детский коллектив. Чтобы эффективно использовать воспитательный потенциал временного детского коллектива, необходимо учитывать особенности и закономерности развития временного детского коллектива.
- **детско-взрослые.** Основная цель – содействие, сотворчество и сопереживание, взаимопонимание и взаимное уважение, наличие общих ценностей и смыслов у всех участников.

1.3. Основные направления воспитания

Практическая реализация цели и задач воспитания осуществляется в рамках следующих направлений воспитательной работы:

- **гражданское воспитание,** формирование российской гражданской идентичности, принадлежности к общности граждан Российской Федерации, к народу России как источнику власти в российском государстве и субъекту тысячелетней Российской государственности, знание и уважение прав, свобод и обязанностей гражданина Российской Федерации;
- **воспитание патриотизма,** любви к своему народу и уважения к другим народам России, формирование общероссийской культурной идентичности;
- **духовно-нравственное развитие и воспитание** обучающихся на основе духовно-нравственной культуры народов России, традиционных религий народов России, формирование традиционных российских семейных ценностей;
- **эстетическое воспитание:** формирование эстетической культуры на основе российских традиционных духовных ценностей, приобщение к лучшим образцам отечественного и мирового искусства;
- **экологическое воспитание:** формирование экологической культуры, ответственного, бережного отношения к природе, окружающей среде на основе российских традиционных духовных ценностей;

- **трудовое воспитание:** воспитание уважения к труду, трудящимся, результатам труда (своего и других людей), ориентации на трудовую деятельность, получение профессии, личностное самовыражение в продуктивном, нравственно достойном труде в российском обществе, на достижение выдающихся результатов в труде, профессиональной деятельности;

- **физическое воспитание и воспитание культуры здорового образа жизни и безопасности:** развитие физических способностей с учетом возможностей и состояния здоровья, формирование культуры здорового образа жизни, личной и общественной безопасности;

- **познавательное направление воспитания:** стремление к познанию себя и других людей, природы и общества, к знаниям, образованию.

1.4. Основные традиции и уникальность воспитательной деятельности

Основные традиции воспитания в детском лагере являются:

- ✓ совместная деятельность детей и взрослых, как ведущий способ организации воспитательной деятельности;
- ✓ создание условий, при которых для каждого ребенка предполагается роль в совместных делах (от участника до организатора, лидера того или иного дела);
- ✓ создание условий для приобретения детьми нового социального опыта и освоения новых социальных ролей;
- ✓ проведение общих мероприятий детского лагеря с учетом конструктивного межличностного взаимодействия детей, их социальной активности;
- ✓ включение детей в процесс организации жизнедеятельности временного детского коллектива;
- ✓ формирование коллективов в рамках отрядов и кружков, установление в них доброжелательных товарищеских взаимоотношений;
- ✓ обмен опытом между детьми в формате «дети-детям»;
- ✓ ключевой фигурой воспитания является ребенок, главную роль в

воспитательной деятельности играет педагог, реализующий по отношению к детям защитную, лично развивающую, организационную, посредническую (в разрешении конфликтов) функции.

Уникальность воспитательного процесса в детском лагере заключается в кратковременности, автономности, сборности.

Кратковременность – короткий период лагерной смены, характеризующийся динамикой общения, деятельности, в процессе которой ярче высвечиваются личностные качества.

Автономность – изолированность ребенка от привычного социального окружения, «нет дневника», вызова родителей – все это способствует созданию обстановки доверительности.

Сборность – предполагает объединение детей с разным социальным опытом и разным уровнем знаний, не скованных «оценками» прежнего окружения, каждый ребенок имеет возможность «начать все сначала».

Раздел II. СОДЕРЖАНИЕ, ВИДЫ И ФОРМЫ ВОСПИТАТЕЛЬНОЙ ДЕЯТЕЛЬНОСТИ

Достижение цели и решение задач воспитания осуществляется в рамках всех направлений деятельности детского лагеря. Содержание, виды и формы воспитательной деятельности представлены в соответствующих модулях.

Реализация конкретных форм воспитательной работы воплощается в Календарном плане воспитательной работы (Приложение).

ИНВАРИАНТНЫЕ МОДУЛИ

2.1. Модуль «Будущее России»

Данный модуль направлен на формирование сопричастности к истории, географии Российской Федерации, ее этнокультурному, географическому разнообразию, формирование национальной идентичности.

Деятельность реализуется по направлениям:

- Дни единых действий, которые обязательно включаются в календарный план воспитательной работы и проводятся по единым федеральным методическим рекомендациям и материалам:

- ✓ 1 июня - День защиты детей;
- ✓ 6 июня - День русского языка;
- ✓ 12 июня - День России;
- ✓ 22 июня - День памяти и скорби.

- Участие во всероссийских мероприятиях и акциях, посвященных значимым отечественным и международным событиям:

- ✓ Устный альбом «Как учились на Руси»;
- ✓ Конкурсная программа «Уроки для учителей»;
- ✓ Информационный час «И это все о них».

- Проведение всероссийских и региональных мероприятий.

- Взаимодействие с общественными организациями РФ, региона.

- Формирование межкультурных компетенций.

2.2. Модуль «Ключевые мероприятия детского лагеря»

Ключевые мероприятия – это главные традиционные мероприятия детского лагеря, в которых принимает участие большая часть детей.

Реализация воспитательного потенциала ключевых мероприятий детского лагеря предусматривает:

- Торжественное открытие и закрытие смены (программы);
- Тематические дни. Проведение тематических дней и мероприятий согласно перечню основных государственных и народных праздников, памятных дат:
 - ✓ тематический день «Детство – это Я и ТЫ!» (День защиты детей);
 - ✓ час пушкинской поэзии «Взойду невидимо и сяду между вами, и сам заслушаюсь...» (День русского языка);
 - ✓ конкурс рисунков на асфальте «Мы любим Россию!» (День России);

- ✓ линейка памяти и скорби (День памяти и скорби).
 - Торжественная церемония подъема Государственного флага Российской Федерации;
 - Тематические и спортивные праздники, творческие фестивали:
- ✓ большая командная игра «Физкульт -УРА!»;
- ✓ товарищеские матчи среди команд по волейболу и футболу.

2.3. Модуль «Отрядная работа»

Воспитатель организует групповую и индивидуальную работу с детьми вверенного ему временного детского коллектива – отряда. Временный детский коллектив или отряд – это группа детей, объединенных в целях организации их жизнедеятельности в условиях детского лагеря.

Для эффективного использования воспитательного потенциала отрядной работы необходимо учитывать особенности временного детского коллектива:

- Коллектив функционирует в течение короткого промежутка времени (21 день).
- Коллектив объединяет детей от 7 до 13 лет (из МБОУ «Тугустемирская СОШ»).
- Коллективная деятельность. Участники коллектива вовлечены в совместную деятельность.
- Завершенность развития: полный цикл: от формирования до завершения функционирования.

Отрядная работа строится с учетом закономерности развития временного детского коллектива (роста межличностных отношений) и логики развития лагерной смены.

Реализация воспитательного потенциала отрядной работы предусматривает:

- планирование и проведение отрядной деятельности;
- поддержку активной позиции каждого ребенка, предоставления им возможности обсуждения и принятия решений, создания благоприятной среды для общения;

- доверительное общение и поддержку детей в решении проблем, конфликтных ситуаций;
- организацию интересных и полезных для личностного развития ребенка совместных дел, позволяющих вовлекать в них детей с разными потребностями, давать им возможности для самореализации, устанавливать и укреплять доверительные отношения, стать для них значимым взрослым, задающим образцы поведения;
- вовлечение каждого ребенка в отрядные дела и общелагерные мероприятия в разных ролях: сценаристов, постановщиков, исполнителей, корреспондентов и редакторов, ведущих, декораторов и т.д.;
- формирование и сплочение отряда (временного детского коллектив) через игры, тренинги на сплочение и командообразование, огонек знакомства, визитки;
- сформировать дружный и сплоченный отряд поможет знание периодов развития временного детского коллектива – этапов развития межличностных отношений;
- предъявление единых педагогических требований (ЕПТ) по выполнению режима и распорядка дня, по самообслуживанию, дисциплине и поведению, санитарно-гигиенических требований;
- принятие совместно с детьми законов и правил отряда, которым они будут следовать в детском лагере, а также символов, названия, девиза, эмблемы, песни, которые подчеркнут принадлежность именно к этому конкретному коллективу;
- диагностику интересов, склонностей, ценностных ориентаций, выявление лидеров, аутсайдеров через наблюдение, игры, анкеты;
- аналитическую работу с детьми: анализ дня, анализ ситуации, мероприятия, анализ смены, результатов;
- поддержка детских инициатив и детского самоуправления;
- сбор отряда: хозяйственный сбор, организационный сбор, утренний информационный сбор отряда и др.;
- ежедневная рефлексия («Экран настроения»).

2.4. Модуль «Коллективно-творческое дело (КТД)»

КТД как особый тип формы воспитательной работы, как социальная

деятельность детской группы, направленная на создание нового продукта (творческого продукта) разработаны и названы так И.П. Ивановым. Основу данной методики составляет коллективная творческая деятельность, предполагающая участие каждого члена коллектива во всех этапах организации деятельности от планирования до анализа.

Это форма организации деятельности группы детей, направленная на взаимодействие коллектива, реализацию и развитие способностей ребенка, получение новых навыков и умений, при которой вожатые действуют как старшие помощники и наставники детей. КТД могут быть отрядными и общелагерными.

Различаются следующие виды КТД по направленности деятельности: трудовые, познавательные, художественные, экологические, досуговые, спортивные. Каждый вид коллективного творческого дела обогащает личность определенным видом общественного ценного опыта.

2.5. Модуль «Самоуправление»

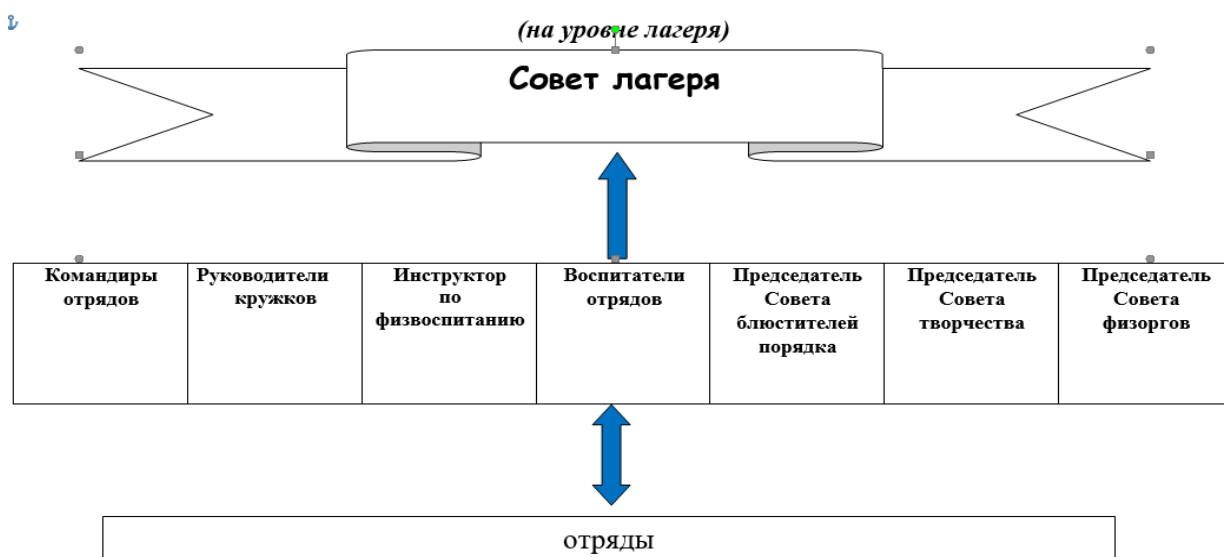
Реализация воспитательного потенциала системы детского самоуправления направлена на формирование детско-взрослой общности, основанной на партнерстве детей и взрослых по организации совместной деятельности, предполагает реализацию детской активности и направлена на развитие коммуникативной культуры детей, инициативности и ответственности, формирование навыков общения и сотрудничества, поддержку творческой самореализации детей.

Самоуправление формируется с первых дней смены, то есть в организационный период.

На уровне детского лагеря: самоуправление в детском лагере может складываться из деятельности временных и постоянных органов. К временным органам самоуправления относятся: деятельность дежурного отряда, работа творческих и инициативных групп, работа советов дела. Постоянно действующие органы самоуправления включают в себя: совет отряда, совет командиров отрядов, деятельность клубов, штабов. Высшим органом самоуправления является сбор

(совет) лагеря, в ходе которого решаются основные вопросы жизнедеятельности лагеря, планируется работа, проходят выборы органов самоуправления, оценивается их работа.

Структура органов самоуправления лагеря «Юность»



На уровне отряда: через деятельность лидеров, выбранных по инициативе и предложениям членов отряда (командиров, физоргов, блюстителей порядка и др.), представляющих интересы отряда в общих делах детского лагеря, при взаимодействии с администрацией детского лагеря.

При формировании структуры отрядного самоуправления эффективным может оказаться применение метода чередования творческих поручений (ЧТП).

2.6. Модуль «Дополнительное образование»

Дополнительное образование детей в детском лагере является одним из основных видов деятельности и реализуется через:

- ✓ программу смены;
- ✓ деятельность кружковых объединений, дополняющих программу смены в условиях детского лагеря, по техническому направлению: «Управление беспилотными летательными аппаратами (БПЛА)»,

Реализация воспитательного потенциала дополнительного

образования предполагает:

- ✓ приобретение новых знаний, умений, навыков в привлекательной, отличной от учебной деятельности, форме;
- ✓ развитие и реализация познавательного интереса;
- ✓ вовлечение детей в интересную и полезную для них деятельность, которая предоставит им возможность самореализоваться в ней, приобрести социально значимые знания, развить в себе важные для своего личностного развития социально значимые отношения, получить опыт участия в социально значимых делах;
- ✓ формирование и развитие творческих способностей обучающихся.

2.7. Модуль «Здоровый образ жизни»

Модуль предполагает восстановление физического и психического здоровья в благоприятных природных и социокультурных условиях, освоение способов восстановления и укрепление здоровья, формирование ценностного отношения к собственному здоровью, способов его укрепления и т.п.

Основными составляющими здорового образа жизни являются: оптимальный уровень двигательной активности, рациональное питание, соблюдение режима дня, личная гигиена, соблюдение правил поведения, позволяющих избежать травм и других повреждений.

Система мероприятий в детском лагере, направленных на воспитание ответственного отношения у детей к своему здоровью и здоровью окружающих, включает:

- ✓ физкультурно-спортивные мероприятия: зарядка, спортивные соревнования, эстафеты, спортивные часы;
- ✓ спортивно-оздоровительные события и мероприятия на свежем воздухе;
- ✓ просветительские беседы, направленные на профилактику вредных привычек и привлечение интереса детей к занятиям физкультурой и

спортом.

2.8. Модуль «Организация предметно-эстетической среды»

Окружающая ребенка предметно-эстетическая среда детского лагеря обогащает его внутренний мир, способствует формированию у него чувства вкуса и стиля, создает атмосферу психологического комфорта, поднимает настроение, предупреждает стрессовые ситуации, способствует позитивному восприятию ребенком детского лагеря.

Реализация воспитательного потенциала предметно-эстетической среды предусматривает:

- оформление холла государственной символикой Российской Федерации;
- организация и проведение церемоний поднятия (спуска) государственного флага Российской Федерации;
- оформление интерьера помещений лагеря и их периодическая переориентация (стенды: «Добро пожаловать в лагерь «Юность», «Основы безопасности жизнедеятельности», «Правила дорожного движения», «Здоровое питание», «Спортивная жизнь лагеря», «Творческая мастерская», «Новости»);
- акцентирование внимания детей посредством элементов предметно-эстетической среды (информационные стенды, плакаты, инсталляции) на важных для воспитания ценностях детского лагеря, его традициях, правилах;
- оформление игровых комнат (отрядов);
- оформление отрядных уголков, позволяющее детям проявить свои фантазию и творческие способности. Отрядный уголок – форма отражения жизнедеятельности отряда, постоянно действующая, информирующая и воспитывающая одновременно, вызывающая интерес и стимулирующая активность детей. В оформлении отрядного уголка принимает участие весь отряд;
- событийный дизайн – оформление пространства проведения событий (праздников, церемоний, выставок, КТД, отрядных дел и т.п.);
- озеленение территории детского лагеря, разбивка клумб;
- регулярная организация и проведение с детьми акций и проектов по

- благоустройству участков территории детского лагеря (создание инсталляций и иного декоративного оформления отведенных для детских проектов мест);
- звуковое пространство в детском лагере, аудио сообщения (информация, музыка) позитивной духовно-нравственной, гражданско-патриотической воспитательной направленности, исполнение гимна РФ;
 - освещение на официальном сайте МБОУ «Тугустемирская СОШ» наиболее интересных моментов жизни лагеря;
 - размещение регулярно сменяемых экспозиций творческих работ детей, демонстрирующих их способности, знакомящих с работами друг друга, фотоотчетов об интересных событиях в детском лагере.

2.9. Модуль «Профилактика и безопасность»

Профилактика и безопасность – профилактика девиантного поведения, конфликтов, создание условий для успешного формирования и развития личностных ресурсов, способствующих преодолению различных трудных жизненных ситуаций и влияющих на повышение устойчивости к неблагоприятным факторам;

Реализация воспитательного потенциала профилактической деятельности в целях формирования и поддержки безопасной и комфортной среды в детском лагере предусматривает:

- физическую и психологическую безопасность ребенка в новых условиях;
- целенаправленную работу всего педагогического коллектива по созданию в детском лагере эффективной профилактической среды обеспечения безопасности жизнедеятельности как условия успешной воспитательной деятельности;
- разработку и реализацию разных форм профилактических воспитательных мероприятий: антиалкогольные, против курения, безопасность в цифровой среде, вовлечение в деструктивные группы в социальных сетях, деструктивные молодежные, религиозные объединения, культы, субкультуры, безопасность дорожного движения, противопожарная

безопасность, гражданская оборона, антитеррористическая, антиэкстремистская безопасность и т.д.;

- развитие у обучающихся навыков саморефлексии, самоконтроля, устойчивости к негативному воздействию, групповому давлению;

- встречи с представителями полиции, ГИБДД, МЧС;

- поддержку инициатив детей, педагогов в сфере укрепления безопасности жизнедеятельности в детском лагере, профилактики правонарушений, девиаций, организация деятельности, альтернативной девиантному поведению – познание, испытание себя (спорт), значимое общение, творчество.

2.10. Модуль «Работа с воспитателями»

Главными субъектами успешной и качественной работы с детьми в детском лагере являются воспитатели, а также они являются важным участником системы детско-взрослой воспитывающей общности. От их компетентности, профессиональной готовности, увлеченности зависит, насколько дети смогут раскрыть свой потенциал, осознать себя частью сообщества детского лагеря. Все нормы и ценности актуализируются ребенком, в том числе через личность воспитателя.

ВАРИАТИВНЫЕ МОДУЛИ

2.11. Модуль «Работа с родителями»

Работа с родителями или законными представителями осуществляется в рамках следующих видов и форм деятельности:

На групповом уровне:

- родительское собрание;

На индивидуальном уровне:

- работа специалистов по запросу родителей для решения острых конфликтных ситуаций;

- индивидуальное консультирование с целью координации воспитательных усилий

педагогов и родителей.

2.12. Модуль «Экскурсии и походы»

Организация для детей экскурсий, походов и реализация их воспитательного потенциала.

Экскурсии и походы помогают ребятам расширить свой кругозор, получить новые знания об окружающей его социальной, культурной, природной среде, учиться уважительно и бережно относиться к ней, приобрести важный опыт социально одобряемого поведения в различных ситуациях. С этой целью в лагере для детей организуются тематические экскурсии и походы:

- экскурсии в сосновую аллею, на серебряный родник;
- экскурсии в школьный краеведческий музей, пожарную часть с.

Тугустемир, по историческим местам села.

Экскурсии, походы помогают ребятам расширить свой кругозор, На экскурсиях, в походах создаются благоприятные условия для воспитания у детей самостоятельности и ответственности, формирования у них навыков самообслуживающего труда, обучения рациональному использованию своего времени, сил, имущества.

2.13. Модуль «Содружество Орлят России»

В течение смены в лагере обучающиеся под руководством воспитателей и вожатых могут принять участие в коллективных творческих делах разных направленностей и достигнуть звания «Орлёнок».

Формирование социально-активной личности младшего школьника в рамках данного модуля основывается на духовно-нравственных ценностях, значимых для его личностного развития и доступных для понимания: Родина, семья, команда, природа, познание, здоровье.

Организованное педагогическое пространство летнего лагеря является благоприятным для становления личности младшего школьника информирования

детского коллектива благодаря следующим факторам:

- ✓ интенсивности всех процессов, позволяющих ребёнку проявить свои индивидуальные особенности;
- ✓ эмоциональной насыщенности деятельности;
 - ✓ комфортно организованному взаимодействию в уже сложившемся коллективе или новом для ребёнка временном детском коллективе;
- ✓ возможности для проявления ребёнком самостоятельной позиции.

Методической основой программы смены является методика коллективной творческой деятельности И. П. Иванова.

Коллективно-творческая деятельность – это совместная деятельность детей и взрослых, направленная на развитие навыков социального взаимодействия, творческих способностей и интеллекта, а также формирование организаторских способностей каждого участника деятельности.

Основное правило: «Всё – творчески, иначе зачем?»

Мероприятия:

- ✓ Творческая встреча орлят «Знакомьтесь, это – мы!».
- ✓ Инсценировка народных сказок «Там на неведомых дорожках»
- ✓ Научно- познавательные встречи «Мир науки вокруг меня»
- ✓ Экологический час «Создание экологического постера и его защита»
- ✓ Тематический час «Мы любим Россию»
- ✓ Гостиная династий «Ими гордится Россия»
- ✓ Итоговый сбор участников «Нас ждут новые открытия!»

2.14. Модуль «Социальное партнерство»

Взаимодействие с другими образовательными организациями, организациями культуры и спорта, общественными объединениями.

Реализация воспитательного потенциала социального партнерства предусматривает:

- участие представителей организаций-партнеров в проведении отдельных мероприятий в рамках программы воспитания и календарного плана воспитательной работы (выставки, встречи, познавательные беседы, квесты, государственные, региональные, тематические праздники, торжественные мероприятия и т.п.);

- проведение на базе организаций-партнеров экскурсий, встреч, акций воспитательной направленности при соблюдении требований законодательства Российской Федерации;

- социальные проекты, совместно разрабатываемые и реализуемые детьми, педагогами с организациями-партнерами благотворительной, экологической, патриотической, трудовой и т.д. направленности, ориентированные на воспитание детей, преобразование окружающего социума, позитивное воздействие на социальное окружение.

Программа воспитания предусматривает взаимодействие с различными образовательными, культурно-досуговыми и общественными организациями Тюльганского района.

Наиболее значимые социальные партнеры лагеря «Юность»:

- Отд. МВД России по Тюльганскому району;
- МБУ ДО «ЦДО» п. Тюльган»;
- Тугустемирская амбулатория;
- СДК и сельская библиотека с. Тугустемир.

Раздел III. ОРГАНИЗАЦИЯ ВОСПИТАТЕЛЬНОЙ ДЕЯТЕЛЬНОСТИ

3.1. Особенности организации воспитательной деятельности

Программа воспитания реализуется посредством формирования социокультурного воспитательного пространства при соблюдении условий создания уклада, отражающего готовность всех участников образовательных отношений руководствоваться едиными принципами и регулярно воспроизводить наиболее

ценные воспитательно - значимые виды совместной деятельности.

Лагерь дневного пребывания «Юность» на базе МБОУ «Тугустемирская СОШ» находится по адресу 462004 Оренбургская область, Тюльганский район, село Тугустемир, ул. Звездная д.4.

Социокультурная среда села более консервативна и традиционна, чем в городе, сохраняется внутреннее духовное богатство, бережное отношение к Родине и природе. Сельская природная среда естественна и приближена к людям. Наш школьник воспринимает природу как естественную среду собственного обитания.

На протяжении нескольких лет летний лагерь с дневным пребыванием «Юность» организуется для детей младшего и среднего школьного возраста. Возраст воспитанников от 7 до 14 лет.

Для воспитанников лагеря действуют: 2 игровые комнаты, столовая, спортивный зал, кабинет центра цифрового и гуманитарного профилей «Точка Роста», раздевалка для верхней одежды, холл на 1 этаже, спортивная площадка на пришкольной территории. Материально-техническое обеспечение программы основано на использовании аудио-видео, компьютерной, фототехники, игрового и спортивного реквизитов.

Для учащихся организовано сбалансированное 2-х разовое питание. Территория лагеря огорожена, удалена от мест движения автотранспорта. Направленность лагеря - социально-гуманитарная.

Жизнь в лагере основана на реализации сюжетно-ролевой игры.

Предусмотрен личностный рост каждого воспитанника. Ребята выступают в роле инициаторов и активных участников значимых событий и мероприятий.

На территории лагеря ребята соблюдают следующие законы:

- Закон «Ноль-Ноль» - еще его называют законом точности. Точность не только во времени, точность в словах, в обещаниях, в исполнении порученного.
- Закон «Социальной активности» - все в жизни зависит от меня; нужно

быть активным творцом, а не пассивным наблюдателем.

- Закон «Вежливого отношения» - я постараюсь быть корректным с человеком.
- Закон «Ответственности» - я отвечаю за свои поступки и результат своих действий; я отвечаю за тех, кого веду за собой, я отвечаю за порученное мне дело и постараюсь выполнить его как можно лучше.
- Закон «Территории» - ребята должны быть хозяевами своей территории, относиться к ней бережно, заботиться о ее чистоте.
- Закон «Внимания» - я постараюсь быть чутким и внимательным к окружающим людям.

С точки зрения кадрового обеспечения программа реализуется квалифицированными специалистами с высшим педагогическим образованием, большинство с первой и высшей квалификационной категорией. В реализации программы участвуют педагоги дополнительного образования, инструктор по физическому воспитанию.

Финансирование организации работы летнего оздоровительного лагеря с дневным пребыванием осуществляется за счет средств муниципального бюджета.

3.2. Анализ воспитательного процесса и результатов воспитания

Основным методом анализа воспитательного процесса в детском лагере является самоанализ воспитательной работы, который проводится каждую смену с целью выявления основных проблем и последующего их решения, совершенствования воспитательной работы в детском лагере.

Основными принципами, на основе которых осуществляется самоанализ воспитательной работы в детском лагере, являются:

- принцип гуманистической направленности осуществляемого анализа, ориентирующий экспертов на уважительное отношение как к воспитанникам, так и к педагогам, реализующим воспитательный процесс;
- принцип приоритета анализа сущностных сторон воспитания, ориентирующий

экспертов на изучение не количественных его показателей, а качественных – таких как содержание и разнообразие деятельности, характер общения и отношений между детьми и взрослыми;

- принцип развивающего характера осуществляемого анализа, ориентирующий экспертов на использование его результатов для совершенствования воспитательной деятельности педагогических работников:

грамотной постановки ими цели и задач воспитания, умелого планирования своей воспитательной работы, адекватного подбора видов, форм и содержания их совместной с детьми деятельности.

Основные направления анализа воспитательного процесса:

1. Результаты воспитания, социализации и саморазвития детей.

Критерием, на основе которого осуществляется данный анализ, является динамика личностного развития детей в отряде за смену. Главный инструмент- педагогическое наблюдение. Очень важно фиксировать личностные изменения, в том числе в педагогическом дневнике.

Важную роль играет аналитическая работа с детьми, которая помогает им оценить и понять приобретенный в лагере опыт, зафиксировать изменения, наметить дальнейшие планы по саморазвитию.

2. Состояние организуемой в детском лагере совместной деятельности детей и взрослых.

Критерием, на основе которого осуществляется данный анализ, является наличие в детском лагере интересной, событийно насыщенной и личностно развивающей совместной деятельности детей и взрослых. Внимание сосредотачивается на вопросах, связанных с качеством.

Методы анализа, которые могут использоваться детским лагерем

«Юность» при проведении самоанализа организуемой воспитательной работы:

- социологические: опрос участников образовательных отношений, экспертный анализ, фокус-группа, анализ документов и контекстный анализ;

- педагогические: тестирование, собеседование, педагогическое наблюдение, игровые методы, аналитическая работа с детьми, метод самооценки.

Основным предметом анализа, организуемого в детском лагере воспитательного процесса является воспитательная работа.

Объектом анализа являются воспитательные мероприятия и результаты воспитательной работы.

Итогом самоанализа организуемой в детском лагере воспитательной работы является перечень выявленных проблем, над которыми предстоит работать педагогическому коллективу.

Приложение

КАЛЕНДАРНЫЙ ПЛАН ВОСПИТАТЕЛЬНОЙ РАБОТЫ ДЕТСКОГО ЛАГЕРЯ июнь 2023 год

Календарный план воспитательной работы детского лагеря составлен с целью конкретизации форм, видов воспитательной деятельности и организации единого пространства воспитательной работы детского лагеря.

План разделен на модули, которые отражают направления воспитательной работы детского лагеря в соответствии с Программой воспитания и определяет уровни проведения мероприятий.

В соответствии с Указом Президента Российской Федерации 2023 год объявлен «Году педагога и наставника».

| № п/п | Наименование мероприятия | Срок проведения | Уровень проведения | | |
|---------------------------------------|-------------------------------------|-----------------|--------------------------------|-------------------|-------|
| | | | Всероссийский/ региональный | Детский лагерь | Отряд |
| Модуль «<u>Будущее России</u>» | | | | | |
| 1. | День защиты детей | 01.06.2023 | + | | |
| 2. | День русского языка | 06.06.2023 | + | | |
| 3. | День России | 10.06.2023 | + | | |
| 4. | День памяти и скорби | 22.06.2023 | + | | |
| 5. | Устный альбом «Как учились на Руси» | 08.06.2023 | | | + |

| | | | | | |
|---|--|-----------------|--|--|---|
| 6. | Конкурсная программа «Уроки для учителей» | 19.06.2023 | | | + |
| 7. | Информационный час «И это все о них» | 21.06.2023 | | | + |
| Модуль «<u>Ключевые мероприятия детского лагеря</u>» | | | | | |
| 1. | - Открытие смены «Здравствуй, лагерь! - Тематический день «Детство – это Я и ТЫ!» (День защиты детей) | 01.06.2023 | | | + |
| 2. | Час пушкинской поэзии «Взойду невидимо и сяду между вами, и сам заслушаюсь...» (День русского языка) | 06.06.2023 | | | + |
| 3. | Конкурс рисунков на асфальте «Мы любим Россию!» (День России) | 10.06.2023 | | | + |
| 4. | Линейка памяти и скорби (День памяти и скорби) | 22.06.2023 | | | + |
| 5. | Торжественная церемония подъема Государственного флага Российской Федерации | Ежедневно | | | + |
| 6. | Торжественное закрытие смены | 26.06.2023 | | | + |
| 7. | Большая командная игра «Физкульт - УРА!» | 15.06.2023 | | | + |
| 8. | Товарищеские матчи среди команд по волейболу и футболу | 21.06.2023 | | | + |
| Модуль «<u>Отрядная работа</u>» | | | | | |
| 1. | Планирование и проведение отрядной деятельности | В течение смены | | | + |
| 2. | Игровой час «Играю я – играют друзья» | 01.06.2023 | | | + |
| 3. | Участие в общелагерных мероприятиях | В течение смены | | | + |
| 4. | Формирование и сплочение через игры | В течение смены | | | + |
| 5. | Время отрядного творчества «От идеи – к делу!» | 15.06.2023 | | | + |
| 6. | Игра «В поисках тайн» (поиск карты путешествий) | 24.06.2023 | | | + |
| 7. | Аналитическая работа с детьми: анализ дня, анализ ситуации, мероприятия, анализ смены, результатов | В течение смены | | | + |
| Модуль «<u>Коллективно-творческое дело (КТД)</u>» | | | | | |
| 1. | КТД «Колесо истории родного края» | 10.06.2023 | | | + |
| 2. | КТД «Создаем праздник вместе» | 16.06.2023 | | | + |
| 3. | Игра по станциям «Твори! Выдумывай! Пробуй!» | 09.06.2023 | | | + |

| <u>Модуль «Самоуправление»</u> | | | | | |
|---|--|-----------------|--|---|---|
| 1. | Совет отряда (выборы лидеров отрядов) | 02.06.2023 | | + | |
| 2. | Заседания Совета лагеря | В течение смены | | + | |
| <u>Модуль «Дополнительное образование»</u> | | | | | |
| 1. | Работа ТО «Управление БПЛА» | 2 раза в неделю | | + | |
| 2. | «Мы смогли!!!» (презентация итогов кружковой деятельности) | 23.06.2023 | | + | |
| <u>Модуль «Здоровый образ жизни»</u> | | | | | |
| 1. | Игры на свежем воздухе | Ежедневно | | + | |
| 2. | Утренняя зарядка | Ежедневно | | + | |
| 3. | Спортивно-оздоровительные события и мероприятия на свежем воздухе | В течение смены | | | + |
| 4. | Встреча с фельдшером «Вредным привычкам – нет!» | 05.06.2023 | | + | |
| 5. | Просветительские беседы, направленные на профилактику вредных привычек и привлечение интереса детей к занятиям физкультурой и спортом. | В течение смены | | | + |
| <u>Модуль «Организация предметно-эстетической среды»</u> | | | | | |
| 1. | Разработка и подготовка дизайна лагерной смены, атрибутов | Май 2023 | | | |
| 2. | Оформление отрядных уголков | 01-02.06.2023 | | | + |
| 3. | Оформление информационных стендов | В течение смены | | + | |
| 4. | Оформление пространства проведения событий | В течение смены | | + | |
| 5. | Размещение экспозиций творческих работ детей, фотоотчетов об интересных событиях детском лагере | В течение смены | | + | |
| 6. | Акция по уборке территории школьного двора «Чистый двор» | В течение смены | | | + |
| <u>Модуль «Профилактика и безопасность»</u> | | | | | |
| 1. | Минутки безопасности | Ежедневно | | + | |

| | | | | | |
|---|---|-----------------|--|---|---|
| 2. | Инструктажи по технике безопасности, профилактике детского дорожно-транспортного травматизма, пожарной безопасности | В течение смены | | + | + |
| 3. | Плановая тренировочная эвакуация | 08.06.2023 | | + | |
| 4. | Беседы по профилактике асоциального поведения | В течение смены | | | + |
| 5. | Беседа «Я и мои виртуальные друзья» | 15.06.2023 | | | + |
| 6. | Беседа «Я и мой Интернет» | 19.06.2023 | | | + |
| 7. | Встречи с сотрудниками полиции | В течение смены | | + | |
| <u>Модуль «Работа с воспитателями»</u> | | | | | |
| 1. | Прохождение курсов повышения квалификации воспитателями | До 01.06.2023 | | | |
| 2. | Инструктивные совещания | Ежедневно | | + | |
| 3. | Педагогический совет лагеря | 1 раз в неделю | | | |
| <u>Модуль «Работа с родителями»</u> | | | | | |
| | Родительское собрание «Организация деятельности в летнем лагере» | 16.05.2023 | | + | |
| 2. | Консультации психолога и педагогов (онлайн, очно) | В течение смены | | + | |
| 3. | Индивидуальные консультации | В течение смены | | | + |
| <u>Модуль «Экскурсии, походы»</u> | | | | | |
| 1. | Экскурсия сосновый бор | В течение смены | | | + |
| 2. | Экскурсии в школьный краеведческий музей, пожарную часть с. Тугустемир, по историческим местам села | В течение смены | | | + |
| 3. | Поход «Расстаемся, друзья!» | 26.06.2023 | | + | |
| <u>Модуль «Содружество орлят России»</u> | | | | | |
| 1. | Творческая встреча орлят «Знакомьтесь, это – мы!» | 02.06.2023 | | | + |

| | | | | | |
|---|--|--------------------|--|---|---|
| 2. | Инсценировка народных сказок «Там на неведомых дорожках» | 03.06.2023 | | + | |
| 3. | Гостиная династий «Ими гордится Россия» | 14.06.2023 | | | + |
| 4. | Тематический час «Мы любим Россию» | 10.06.2023 | | + | |
| 5. | Экологический час «Создание экологического постера и его защита» | 17.06.2023 | | | + |
| 6. | Научно- познавательные встречи «Мир науки вокруг меня» | 07.06.2023 | | + | |
| 7. | Итоговый сбор участников «Насждут новые открытия!» | 26.06.2023 | | + | |
| <u>Модуль «Социальное партнерство»</u> | | | | | |
| 1. | Участие представителей организаций-партнеров в проведении отдельных мероприятий (СДК, сельская библиотека, амбулатория, МБУДО «ЦДО», полиция) | В течение смены | | | + |